

2013
2013

DOĐU ANADOLU BÖLGEĐİ ET ve ET ÜRÜNLERİ STRATEJİĐİ



Dr.Mehmet Ali ÇAKAL

Fatih SERT

Arařtırma ve Planlama Birimi

İçindekiler

GİRİŞ	3
1 DÜNYADA ET VE ET ÜRÜNLERİ SEKTÖRÜ	3
2 TÜRKİYE'DE ET VE ET ÜRÜNLERİ SEKTÖRÜ.....	4
2.1 Et Üretimi ve Et Tüketimi.....	4
2.1.1 Et Tüketimi.....	6
2.2 Et Ürünleri	6
3 TRA1 DÜZEY 2 BÖLGESİNDE ET VE ET ÜRÜNLERİ SEKTÖRÜ	7
3.1 Et ve Et Ürünleri Üretimi.....	7
3.2 Bölgede Et Ürünleri Sektörünün Mevcut Durumu ve Sorunları	7
3.2.1 Bölgede Et Üretim Sektörünün Mevcut Durumu ve Sorunları	8
3.2.2 Bölgede Et İşleme Sektörünün Mevcut Durumu ve Sorunları.....	10
3.2.3 Bölgedeki Et Sektörünün Genel Değerlendirilmesi	11
3.3 Çözüm Önerileri.....	12
SONUÇ	13

GİRİŞ

Hayvancılık sektörü farklı sektörlerle ham madde sağlamanın yanı sıra özellikle insan beslenmesindeki önemi dolayısıyla her zaman ön planda olmuştur. Hayvancılık hizmetler sektöründen, kozmetiğe, ayakkabıcılıktan ilaç sektörüne kadar birçok sektörde etkili, hem istihdam sağlması hemde ülke gelirine katkıları dolayısıyla vazgeçilmezdir.

1 DÜNYADA ET VE ET ÜRÜNLERİ SEKTÖRÜ

Hayvancılık sektörü dünya tarımsal gayri safi hasılanın % 40'ını oluşturarak 1.3 milyar insanın geçim kaynağını oluşturmaktadır. Avrupa Birliği ülkelerinde hayvansal üretimin tarımdaki payı % 49 olup, AB'de 7,5 milyon tarım işletmesi mevcuttur, bunların içerisinde tarım işletmelerine düşen arazi payı, Türkiye ortalamasının 3 katıdır . Avrupa Birliği ülkelerinde hayvancılık işletmelerinde işletme başına ortalama 44 baş hayvan düşmektedir (EBK, 2011).

	Hayvan Sayısı (baş)	Kesilen (baş)	Et Üretimi (ton)	Et Üretimindeki Payı (%)
Sığır	1.428.636.207	295.771.893	62.325.464	33,0
Manda	194.168.699	24.355.890	3.411.523	1,8
Koyun	1.078.948.201	537.791.052	8.532.257	4,5
Keçi	921.431.865	425.947.124	5.168.151	2,7
Deve	24.085.522	1.729.262	360.014	0,2
Domuz	965.855.414	1.375.216.728	109.215.302	57,8
TOPLAM	4.613.125.908	2.660.811.949	189.012.711	100

Kaynak: (TKEUMB,
2013)

2 TÜRKİYE'DE ET VE ET ÜRÜNLERİ SEKTÖRÜ

2.1 Et Üretimi ve Et Tüketimi

Türkiye 1991 yılından itibaren hayvancılık alanında bazı değişimler yaşamıştır. Doksanlı yılların başında Kültür sığırları oranı % 10 lar civarındayken 2011 yılına gelindiğinde bu oran %39 lara çıkmaktadır. Kültür melezi ise bu oran %34 den % 41 lere gelmiştir. Yerli sığır ise doksanlı yıllarda %56 dan %20 lere düşmüştür. Bu değişim Türkiye'deki hayvancılığın değişim yönünü göstermektedir.

Yıllar	Sığır Kültür	Oran %	Sığır Kültür melezi	Oran %	Sığır Yerli	Oran %	Sığır Toplam	Manda	Koyun Yerli	Koyun Merinos	Kıl Keçisi	Tiftik Keçisi
1991	1 253 865	10	4 033 375	34	6 685 683	56	11 972 923	366 150	39 590 493	841 847	9 579 256	1 184 942
2001	1 854 000	18	4 620 000	44	4 074 000	39	10 548 000	138 000	26 213 000	759 000	6 676 000	346 000
2002	1 859 786	19	4 357 549	44	3 586 163	37	9 803 498	121 077	24 473 826	699 880	6 519 332	260 762
2003	1 940 506	20	4 284 890	44	3 562 706	36	9 788 102	113 356	24 689 169	742 370	6 516 088	255 587
2004	2 109 393	21	4 395 090	44	3 564 863	35	10 069 346	103 900	24 438 459	762 696	6 379 900	230 037
2005	2 354 957	22	4 537 998	43	3 633 485	35	10 526 440	104 965	24 551 972	752 353	6 284 498	232 966
2006	2 771 818	25	4 694 197	43	3 405 349	31	10 871 364	100 516	24 801 481	815 431	6 433 744	209 550
2007	3 295 678	30	4 465 350	40	3 275 725	30	11 036 753	84 705	24 491 211	971 082	6 095 292	191 066
2008	3 554 585	33	4 454 647	41	2 850 710	26	10 859 942	86 297	22 955 941	1 018 650	5 435 393	158 168
2009	3 723 583	35	4 406 041	41	2 594 334	24	10 723 958	87 207	20 721 925	1 027 583	4 981 299	146 986
2010	4 197 890	37	4 707 188	41	2 464 722	22	11 369 800	84 726	22 003 299	1 086 392	6 140 627	152 606
2011	4 836 547	39	5 120 621	41	2 429 169	20	12 386 337	97 632	23 811 036	1 220 529	7 126 862	151 091

(TKEUMB, 2013)

Ülkemiz doksanlı yılların başında küçükbaş hayvancılıkta; koyundan elde edilen et üretimi 128 000 ton civarındayken bu rakam 2011 yılında 107 000 ton civarına gerilemiştir. Keçi eti üretiminde ise 19 500 ton dan 23 300 tona ulaşmıştır. Ancak sığırdan elde edilen et üretimi ise 309 500 ton civarından yaklaşık iki kat artarak 645 000 ton seviyelerine gelmiştir. Ülkemizde 1991 yılında sığır başına ortalama verim 143 kg civarındayken 2011 yılında bu rakam 250 kg civarına yükselmiştir. Sığır sayısında yıllar arasındaki değişim oranı iki kat olmamasına rağmen üretilen et miktarının iki kat artması, birim hayvan başına elde edilen etin miktarının artmasıyla açıklanabilmektedir.

YILLAR	Koyun		Keçi		Sığır		Manda	
	Kesilen (baş)	Et üretimi (ton)	Kesilen (baş)	Et üretimi (ton)	Kesilen (baş)	Et üretimi (ton)	Kesilen (baş)	Et üretimi (ton)
1991	7 926 513	128 626	1 198 008	19 570	2 162 860	309 563	59 913	8 803
2000	6 110 853	111 139	1 166 169	21 395	2 101 583	354 636	23 518	4 047
2001	4 747 268	85 661	879 127	16 138	1 843 320	331 589	12 514	2 295
2002	3 935 393	75 828	757 465	15 454	1 774 107	327 629	10 110	1 630
2003	3 554 078	63 006	607 006	11 487	1 591 045	290 455	9 521	1 709
2004	3 933 973	69 715	570 512	10 301	1 856 549	364 999	9 858	1 950
2005	4 145 343	73 743	688 704	12 390	1 630 471	321 681	8 920	1 577
2006	4 763 394	81 899	803 063	14 133	1 750 997	340 705	9 658	1 774
2007	6 428 866	117 524	1 256 348	24 136	2 003 991	431 963	9 532	1 988
2008	5 588 906	96 738	767 522	13 752	1 736 107	370 619	7 251	1 334
2009	3 997 348	74 633	606 042	11 675	1 502 073	325 286	4 857	1 005
2010	6 873 626	135 687	1 219 504	23 060	2 602 246	618 584	15 720	3 387
2011	5 479 546	107 076	1 254 092	23 318	2 571 765	644 906	7 255	1 615

(TKEUMB, 2013)

Sektördeki hayvan cinslerinin et üretimine katkı payları aşağıda verilmiştir. Et üretiminin % 83 sığırdan elde edilirken, küçükbaş hayvandan elde edilen etin üretimdeki payı %17 civarındadır.

	Hayvan Sayısı (baş)	Kesilen (baş)	Et Üretimi (ton)	Et Ür.Payı (%)
Sığır	12.386.337	2.571.765	644.906	83,0
Manda	97.632	7.255	1.615	0,2
Koyun	25.031.565	5.479.546	107.076	13,8
Keçi	7.277.953	1.254.092	23.318	3,0
Deve	1.290	50	16	0,0
TOPLAM	44.794.777	9.312.708	776.931	100

(TKEUMB, 2013)

Ülkemizdeki 3.075.650 Tarımsal işletmenin; % 2.4 ünde hayvansal üretim,% 30.2 sinde bitkisel üretim,% 67.4 ünde bitkisel ve hayvansal üretim bir arada yapılmaktadır (TKEUMB, 2013).

İşletme Tipi	1-25 Baş		25-50 baş		50-100 baş		100 baş >		Toplam
	Sayısı	%	Sayısı	%	Sayısı	%	Sayısı	%	
Süt	1.267.375	97,7	26.849	2,07	2.262	0,17	770	0,06	1.297.256
Besi	588.420	93,7	33.395	5,32	5.107	0,81	1.100	0,18	628.022

(TKEUMB, 2013)

2.1.1 Et Tüketimi

Gelişmiş ülkeler genelinde kişi başına günlük protein tüketimi 102 gram olup, bunun 60-70 gramı hayvansal kaynaklı proteinlerden oluşmaktadır. Türkiye’de kişi başı et tüketimi 39 kg/yıl-kişi iken bu rakam ABD’de 129 kg/yıl-kişi ve AB Ülkelerinde 90 kg/yıl-kişi dolayındadır.

Ülkemizde ve Dünyada Et Tüketimi

2010 Kg/Kişi-Yıl	Türkiye	ABD	AB
Kırmızı Et	13	31	20
Domuz Eti	-	23	23
Kanatlı Eti	19	47	23
Balık	7	28	24
Toplam	39	129	90

(TKEUMB, 2013)

2.2 Et Ürünleri

Ülkemizde et ürünleri ile ilgili gerek üretim gerekse satış miktarlarıyla ilgili yeterli seviyede kayıt olmadığından sadece EBK 2011 yılı verileri aşağıda gösterilmiştir.

Ürün Türü	ÜR.kg.	Sat.kg.
Kavurma	795.681	256.571
Pastırma	12.307	11.342
Salam	27.765	23.241
Sosis	38.016	35.838
Sucuk	132.591	125.263
İnegöl köfte	28.753	25.049
Hamburger	23.838	20.338
Akçabat köfte	16.604	13.611
Kasap köfte	16.650	14.901

Adana köfte	10.273	6.599
Tavukburger	7.814	5.721
Misket köfte	8.395	5.929
Tekirdağ köfte	12.231	8.964
J.işkembe	31.525	22.613
Füme dil	1.793	1.848
Füme et	1.684	716
Kıyma kavurma	212	297
Tavuk jambon	1.422	1.171
Dana jambon	2.092	1.743
Döner	7.384	4.296
Kıyma tipi konserve		47.251
Kuşbaşı konserve		117.934
Genel Toplam	1.342.215	586.051

EBK yıllık et dışındaki işlenmiş et ürünleri üretimi 1.350 000 kg civarında olduğu, diğer üreticilerinin de yaklaşık 1 500 000 kg civarında üretimini kabul edilirse Türkiye’de toplamda 3 000 000 kg/yıl ikincil et ürünleri üretilmektedir.

3 TRA1 DÜZEY 2 BÖLGESİNDE ET VE ET ÜRÜNLERİ SEKTÖRÜ

3.1 Et ve Et Ürünleri Üretimi

İkincil et ürünleri kayıtlarının istenilen seviyede olmaması dolayısıyla TRA1 bölgesi için özel veri bulunamamıştır. Bu bağlamda EBK verileri baz alınarak yapılan tahmine göre Erzurum EBK kapasitesi EBK’nin tüm kapasitesinin % 13 ü civarında olduğu düşünüldüğünde, EBK’nin yıllık üretimin %13 ü TRA1 Bölgesi için kabul edilirse 175 000 kg civarında bir ürünün bölgede üretildiği düşünülebilir.

3.2 Bölgede Et Ürünleri Sektörünün Mevcut Durumu ve Sorunları

Bölgede yapılan saha çalışmaları sonucu et sektörünün; et üretim ve et işleme olarak iki kategoriye ayrılması gerektiği sonucuna varılmıştır. Her iki sektörünün kendilerine ait sorunları ve bu sorunların kendilerine ait çözümleri vardır. Ayrıca her iki alt sektör arasında karşılıklı olarak sebep sonuç ilişkisi bulunmaktadır.

TRA1 bölgesinde; Üniversite, STK ve Kamu kurumlarının temsilcilerinin ve uzmanlarının katıldığı 6 adet çalıştay, 2 adet bilgilendirme toplantısı, 4 adet köy ziyareti, 7 adet işletme ziyareti, 2 adet DFD projesi, yaklaşık 100 kişinin katıldığı, et üretim ve et işleme alt sektörleri için ayrı ayrı anket çalışması yapılmıştır. Yapılan çalışmalar analiz edilerek et üretim ve et işleme sektörünün sorunları tespit edilmiştir.



3.2.1 Bölgede Et Üretim Sektörünün Mevcut Durumu ve Sorunları

Et üretim sektöründe belirlenen sorunların yapılan analizler sonucu öncelik sıralaması belirlenmiştir. Et üretim sektöründe sorunların öncelik durumu ve öncelik puanı sırasıyla; girdi maliyetlerinin yüksekliği sorunu (2,93), Sermaye yetersizliği (4,00), Barınak koşullarının yetersiz olması (4,53), Yeterli kalite ve miktarda hammadde temini sorunu(4,75), Kaliteli karkas verecek ırk kullanılmaması (5,79), Ürün fiyatlarının düşüklüğü (6,00), Sektörde yaşanan rekabetteki sorunları (6,64), Entansif (profesyonel)besi hayvancılığı yapılmaması (6,73), Verim düşüklüğü (6,85), Kalifiye eleman ve bilgi yetersizliği (7,09), veteriner hizmetlerinden faydalanma imkanlarının düşük olması (7,67) ve yüksek teknolojinin kullanılmaması (8,45) olarak tespit edilmiştir.

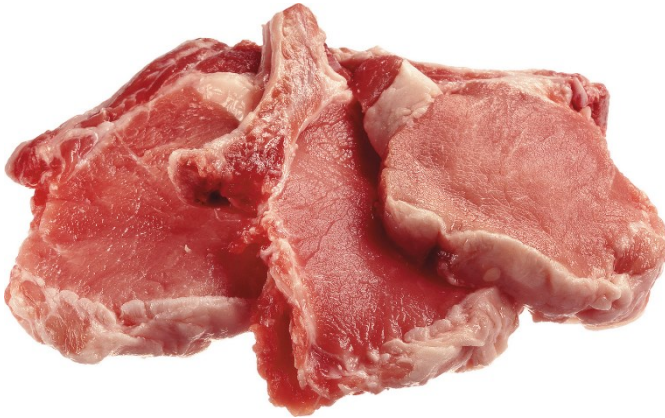
Öncelik Sırası	Tespit Edilen Sorun	Öncelik Puanı
1	Girdi maliyetlerinin yüksekliği	2,93
2	Sermaye yetersizliği	4,00
3	Barınak koşullarının yetersiz olması	4,53
4	Yeterli kalite ve miktarda hammadde temini	4,75
5	Kaliteli karkas verecek ırk kullanılmaması	5,79
6	Ürün fiyatlarının düşüklüğü	6,00
7	Sektörde yaşanan rekabetteki sorunlar	6,64
8	Entansif besi hayvancılığı yapılmaması	6,73
9	Verim düşüklüğü	6,85
10	Kalifiye eleman ve bilgi yetersizliği	7,09
11	Veteriner hizmetlerinden faydalanma imkânlarının düşük olması	7,67
12	Yüksek teknolojinin kullanılmaması	8,45

Tablo . TRA1 Et Üretim Sektörünün Sorun Önceliklendirme Analiz Sonuçları

Yukarıda sonuçları görülen analizde bölgedeki et üretim sektörünün girdi maliyetleri sorunu diğer sorunlardan öncelikli çıkmıştır. Sıralamada dördüncü olarak görülen sorun " yeterli kalite ve miktarda hammadde temini " sorunu da birinci sorunla ilişkilidir ve beraber değerlendirilmesi gerekmektedir.

Sıralamada ikinci ve üçüncü sorunlar da birbirleriyle etkileşimde olduklarından beraber düşünülmesi gerekmektedir. Sıralama da 6,7,8, ve 9. önceliklerde ki sorunların birbirleriyle sebep - sonuç ilişkisi içinde olmaları dolayısıyla çözümleri de birlikte düşünülmelidir. Et üretim sektörü sorunları kategorize edildiğinde sermayeye bağlı sorunlar, pazarlamaya dayalı sorunlar ve bilgi eksikliğine dayalı sorunlar olarak sayılabilir.

Et sektöründe sorun öncelikleme analizi sonucu ilk önceliğin 1.00 puan ve son önceliğin 12.00 puan alması beklenirken, dağılımın 2,93 ile 8,45 aralığına sıkışmış olması düşündürücüdür. Sektörün ittifak ettiği en önemli sorunun " Girdi maliyetlerinin yüksekliği" 2.93 puan alarak aslında öncelik sıralamasında sektördeki herkesin birincil sorunu olmadığını, yine en az öneme sahip sorunun "Yüksek teknolojinin kullanılamaması" 8,45 puan almış olması da sektördeki herkes tarafından en önemsiz sorun olarak görülmediği anlamına gelmektedir. Bu durum sektördeki tüm sorunların kendi aralarında belli bir etkileşime (interaksiyon) sahip olduklarını, her bir sorunun başka bir sorunla ilişkili, o sorunun ya sebebi yada sonucu olduğu anlamına gelmektedir. Bu durum sektördeki tüm sorunların beraber ele alınarak çözüm üretilmesi gerektiği gerçeğini ortaya koymaktadır.



Yapılan analiz sonucu et üretim sektörünü olumsuz etkileyen faktörler arasında "et ithalatının yapılması" 2,20 puanla sektörün geri girmesinde en önemli etken olmuştur. Sektörün geri gitmesinde ikinci sırayı ise "Yanlış canlı hayvan ithalat politikaları" (3,07) almıştır. Teşvik, sübvansiyon ve destekleme araçlarının yanlış kullanılması

sektörün sorunları arasında önemli etkilere sahipken, belki de göz ardı edilmemesi gereken en stratejik konu, sektörde arz-talep planlamasının yapılmaması ve buna bağlı olarak piyasada stabilizasyonun sağlanamaması ve sözleşmeli besici modelinin oturtulamamasıdır. Analizler sonucu bu sektörde pazarlama sorununun öne çıkmaması ise anlamlıdır.

3.2.2 Bölgede Et İşleme Sektörünün Mevcut Durumu ve Sorunları

Et üretim sektöründe belirlenen sorunların yapılan analizler sonucu öncelik sıralaması belirlenmiştir.

Et üretim sektöründe sorunların öncelik durumu ve öncelik puanı sırasıyla aşağıda verilmiştir.

Öncelik Sırası	Tespit Edilen Sorun	Öncelik Puanı
1	Sermaye yetersizliği	3,00
2	Girdi maliyetlerinin yüksekliği	3,00
3	Tesislerin düşük kapasiteyle çalışması	3,38
4	Yeterli kalite ve miktarda hammadde temini	4,00
5	Ürün pazarlamasında karşılaşılan güçlükler	4,00
6	Bilinçsiz tüketici	5,56
7	Sektörde yaşanan rekabetteki sorunlar	6,00
8	Ürün fiyatlarının istikrarsız olması	6,33
9	Kalifiye eleman yetersizliği	7,33
10	Yüksek teknolojinin kullanılmaması	7,71
11	Denetim yetersizliği	7,71
12	Piyasadaki ürün gamının geniş ve standartların belirsiz oluşu	8,29
13	Verim düşüklüğü	9,43

Tablo . TRA1 Et İşleme Sektörünün Sorun Önceliklendirme Analiz Sonuçları

Yukarıda sonuçları görülen analizde bölgedeki et işleme sektörünün "sermaye yetersizliği" sorunu (3.00) ve "girdi maliyetlerinin yüksekliği" sorunu (3,00) birinci sırada öncelikli çıkmıştır. İkinci sıradaki "tesislerin düşük kapasiteyle çalışması" sorunu (3,38) mevcutta atıl kalmış kurulu kapasitenin varlığına işaret etmektedir. Sıralamada üçüncü ve dördüncü olarak görülen "yeterli kalite ve miktarda hammadde temini" ve "ürün pazarlamasında karşılaşılan güçlükler" sorunları birbirleriyle aynı puanları (4,00) alarak bu iki sorunun beraberce ele alınması gerektiğini ortaya koymuştur. Et işleme sektöründe bilgi ve teknolojik eksikliklerin nispeten önemsiz sorunlar arasında sayılması sektörün bilgi ve kurulu işleme kapasitesiyle et üretim sektörünün arzını eritebilecek kabiliyette olduğunu göstermektedir. Et işleme sektörüne standartlara uygun ve kaliteli et sağlandığında, sektör kısa sürede diğer eksikliklerini tamamlayarak ihracat eşğine ulaşacağı düşünülmektedir.



Et işleme sektöründeki "girdi maliyetlerinin yüksekliği" ve "yeterli kalite ve miktarda hammadde temini" sorunları kendi içinde analiz edildiğinde, bu sorunları doğuran alt faktörler belirlenmiş ve bu alt faktörler öncelik sırasına koyulmuştur. Yapılan analiz sonucu bu sorunlara etki eden alt faktörler öncelik durumu ve öncelik puanına göre sırasıyla; et ithalatı yapılması dolayısıyla üretimin azalması (2,20), uygulanan ithal canlı hayvan politikaları dolayısıyla, sektöre giren canlı hayvan sayısındaki artış ve ithal hayvanlarda meydana gelen ölümler (3.07), besi yeminin (girdi maliyeti) pahalı olması dolayısıyla et üretim sektörünün olumsuz etkilenmesi olarak tespit edilmiştir.

Et işleme sektörünün gelişmesi için; etkin pazarlama ağının kurulması, özellikle et üreticileriyle et işleme işletmeleri arasında sözleşmeli üretim modeline geçilmesi, yerel et ürünlerinin kalite unsurunu



öne çıkaracak tanıtım faaliyetlerinin yaygınlaştırılması gerekmektedir. Et işleme tesislerinde hijyene uygun işlemenin sağlanması, gerekli denetimlerle sürekli standartlara uygun ürünler üretilmesinin sağlanması, ileri teknolojilerin kullanılması ve işlenmiş etin muhafaza tekniklerinin geliştirilmesi/öğretilmesi sektöre önemli katkılar sağlayacaktır.

3.2.3 Bölgedeki Et Sektörünün Genel Değerlendirilmesi

Et sektörü genel olarak değerlendirildiğinde dört ana kategoride sınıflandırılacak sorunlar belirlenmiştir. Et sektöründeki bu kategoriler; girdi maliyetlerine bağlı sorunlar, işletme yapısına bağlı sorunları, satış ve pazarlama sorunları ve bilgi eksikliğinden kaynaklanan sorunlar olarak sayılabilir. Her bir kategori, kendi içerisinde detaylandırılacak farklı sebeplere dayalı, fazla sayıda faktörün sonucu olarak ortaya çıkmaktadır. Bu sorunlar aşağıya alınmıştır.

Bölge de profesyonel ve entansif hayvancılıktan ziyade çayır-meraya veya yaylacılığa dayalı geçimlik hayvancılık yapılmaktadır. Ayrıca sürekli gezen hayvanlarda verim düşüşüne sebep olmaktadır. Ekonomik olarak getirisi yeterli olmayan bu hayvancılık tipinde verim düşüşüne bağlı olarak girdi maliyetleri artmaktadır.

3.3 Çözüm Önerileri

TRA1 Bölgesi et sektörünün kısa vadede yapması gerekenler; öncelikle üretim yapılan ahır şartlarının iyileştirilmesi ve hastalıklara karşı daha etkin mücadeleyle başlamalıdır. Bakım ve besleme şartlarının iyileştirilmesi kısa vadede yapılacaklar arasında sayılabilir. Besi barınaklarının hijyene (teknığe) uygun olması sağlanmalı, bakım ve besleme şartlarının iyileştirilmesiyle bile toplam üretimde hızlı önemli bir artış sağlanacaktır. Ayrıca hastalık ve zararlılarla etkin mücadele edilmek suretiyle üretim miktarı daha da artırılabilecektir.

Orta vadede ise; kademeli olarak kaliteli karkas veren hayvanlara geçilmelidir. Böylece birim girdi başına verim artırılmalıdır. Mera hayvancılığının hangi yörelerde, hangi işletme tiplerinde ve hangi ırk hayvanlarla yapılacağı planlanmalı ve mera yönetimi düzenlenmelidir. İşletmelerdeki ırkların homojen olması sağlanmalıdır. İlgili personellerin eğitilmesi, sektörle ilgili denetimlerin yaygınlaştırılması kalite ve verimde etkili olacaktır. Besiye alınacak hayvanın yaşı ve kesim zamanı iyi tespit edilmelidir. Besi hayvanları entansif besiyeye tabii tutulmalı

Üretim, hastalıklar, rasyon hazırlama ve hayvanların sağlık takipleri konularında teknik destek ve danışmanlık hizmetleri verilmelidir. Kaliteli kaba yem temin edilmesi garanti altına alınmalıdır. Et üretim tesisleri için alet ekipman desteği verilmelidir. Bölgede hızlı bir şekilde sözleşmeli üretici modeli yaygınlaştırılmalıdır. Besi yeminin teminine destek verilmelidir. Ticari et üretimi yatırımları desteklenmelidir.



Orta-Uzun vadede ise; Büyük ölçekli işletmelerin kurulumunun teşvik edilmesi ve ülke çapındaki büyük yatırımcının bölgeye çekilmesi gerekmektedir. Bölgede üretilen etin kalitesi vurgulanarak markalaşma çalışmaları başlatılmalıdır. Beraber çalışma kültürünü geliştirecek faaliyetler yürütülerek, üretici birliklerinin kurulması, kooperatifçiliğin yaygınlaştırılması sağlanmalı ve buna bağlı etkin pazarlama ağının organize edilmesi gerekmektedir. Ülkede ve Bölgede üretilen etin arz-talep analizi yapılarak pazar stratejisi

belirlenmeli, ihracatı hedefleyen üretim planlaması yapılmalıdır. Üreticiye pazar garantisi ve teşviki verilmelidir. Et üretiminde koyun-keçi etinin oranı yükseltilmelidir.

SONUÇ

Tarımın başat sektörlerinden birisi olan et üretim ve et işleme sektörüdür. Et sektörünün şu anda en önemli sorununun girdi maliyetlerinin yüksekliği sorunudur. Bu sorun yapılan hayvancılığın yeterince verimli yapılamamasından kaynaklanmaktadır. Ayrıca özellikle geleneksel olarak yapılan hayvancılık faaliyetlerinde çalışan çiftçilerin yaş ortalamalarının 43 civarında olması ise bölgedeki geçimlik başta olmak üzere hayvancılık işletmelerini tehdit eden en önemli sorundur. Et sektörüne verilecek desteklerde genç çiftçi yetiştirme ve bunların teşvik edilmesi, ekonomik olarak desteklenmesi gerekmektedir. Genç çiftçi yetiştirilmesi hem bu sektörün gelişmesi sağlanırken hem de diğer tarım sektörlerinin de gelişmesine katkıda bulunulmuş olacaktır.

Bölgemizde et işleme alt yapısı yeni kurulan tesislerle oldukça üst düzeye yükselmiştir. Et işleme sektörü mevcut haliyle veya kurulu kapasitesiyle mevcut et üretimine cevap verebilecek yapıdadır. Ancak et üretiminin yıllara göre değişen miktarları atıl kapasitenin oluşmasına sebep olmaktadır. Bölgemizde üretilen etin görece daha kaliteli ve lezzetli olduğu gerçeği en önemli pazarlama aracıdır. Et işleme sektörü için özellikle etin yıllar itibarıyla yeterli ve kaliteli arzına yönelik tedbirler uygun olacaktır. Hijyen ve kalite konularında eğitimlerle bilinç düzeyinin artırılması yanı sıra verilecek teşviklerle ortaklık kültürü ve kooperatifçilik özendirilerek toplu et arzı için oluşumlar sağlanmalıdır. İlerleyen dönemlerde ise yenilikçi yaklaşımlar ile farklı et ürünlerinin üretimi ve pazarlanması, markalaşma ve tanıtıma yönelik uygulamalar sektör için önem kazanacaktır.



Bölgemizde et sektöründe hijyenik ve kaliteli et için alet ekipman kullanımı yaygınlaştırılmalı, teknik yetiştiricilik ve besleme konusunda eğitim desteği verilmeli, küçük müdahalelerle ahırların havalandırma, nem ve ısı standartlarının iyileştirilmesi sağlanmalıdır. Ayrıca et üreticileri ile et işleme tesisleri arasında koordinasyonu sağlayacak destekler verilmelidir ve yeni ahır yapılması desteklenmelidir. Böylece markalaşma, kümelenme ve etkin pazar ağları oluşturma amacıyla et üreticileri organize edilmelidir.

Yapılan çalışmalarda tarım politikalarının tarım sektörü üzerindeki olumlu/olumsuz etkisinin diğer tüm faktörlerden daha önemli olduğunu ortaya çıkarmıştır. Dolayısıyla tarımın diğer alt sektörlerini de etkileyecek olan et sektörüne yönelik tarım politikalarının uygulanması hızlı bir şekilde bölgedeki et sektörünü yeniden canlandıracak ve çarpan etkisiyle tarımın diğer alt sektörleri de nispi gelişim göstereceklerdir.

KAYNAKÇA

EBK, E. v. (2011). *Hayvancılık Sektör Raporu*.

TKEUMB, T. K. (2013). *Kırmızı Et Sektör Analizi - TAIEX-IPARD Toplantısı*.